



**รายงานการเฝ้าระวังติดตามสถานการณ์น้ำและความช่วยเหลือ
ศูนย์ปฏิบัติการทรัพยากรธรรมชาติและสิ่งแวดล้อม (ด้านทรัพยากรน้ำ)
กระทรวงทรัพยากรธรรมชาติและสิ่งแวดล้อม**



กองวิเคราะห์และประเมินสถานการณ์น้ำ กรมทรัพยากรน้ำ

โทรศัพท์ ๐ ๒๒๗๑ ๖๐๐๐ ต่อ ๖๔๔๕ โทรสาร ๐ ๒๒๗๘ ๖๖๒๙ www.dwr.go.th IDLine: mekhalawoc Email: mekhala@dwr.mail.go.th

รายงานฉบับที่ ๒๒๓/๒๕๖๙

เวลา ๐๘.๐๐ น.

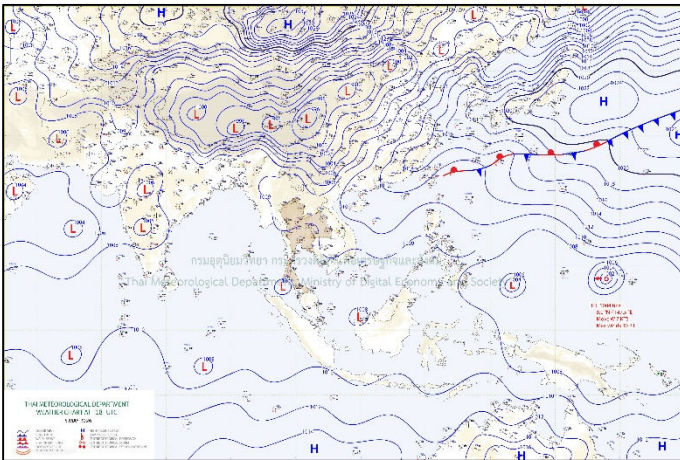
วันที่ ๖ พฤษภาคม ๒๕๖๙

เรียน รว.ทส. เลขานุการ รว.ทส. ที่ปรึกษา รว.ทส. ปกท.ทส. รอง ปกท.ทส. อทน. อทบ. และหน่วยงานที่เกี่ยวข้อง

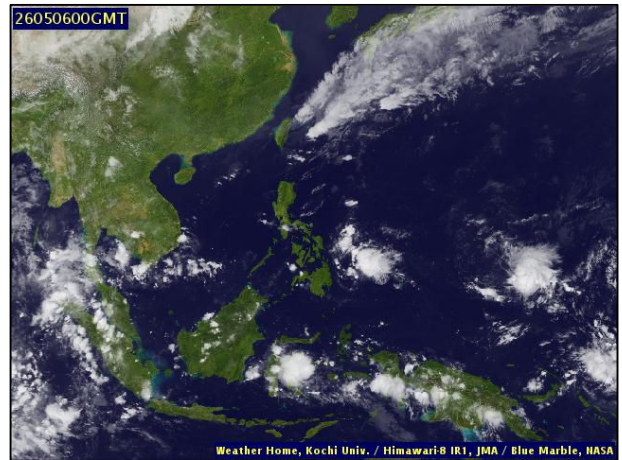
๑. สภาวะอากาศ เวลา ๐๕.๐๐ น. (กรมอุตุนิยมวิทยา)

พยากรณ์อากาศ ๒๔ ชั่วโมงข้างหน้า บริเวณประเทศไทยตอนบนจะมีฝนลดลง แต่ยังคงมีฝนฟ้าคะนองกับมีลมกระโชกแรงเกิดขึ้นได้บางแห่ง และมีอุณหภูมิสูงขึ้น โดยมีอากาศร้อนในตอนกลางวัน และมีอากาศร้อนจัดบางพื้นที่บริเวณภาคเหนือและภาคกลาง เนื่องจากบริเวณความกดอากาศสูงหรือมวลอากาศเย็นจากประเทศจีนที่ปกคลุมภาคตะวันออกเฉียงเหนือและทะเลจีนใต้เริ่มมีกำลังอ่อน ในขณะที่มีลมใต้และลมตะวันออกเฉียงใต้พัดนำความชื้นจากอ่าวไทยและทะเลจีนใต้เข้ามาปกคลุมประเทศไทยตอนบนขอให้ประชาชนในบริเวณดังกล่าวระวังอันตรายจากฝนฟ้าคะนอง และลมกระโชกแรง รวมทั้งดูแลรักษาสุขภาพในช่วงที่สภาพอากาศเปลี่ยนแปลงไว้ด้วย

สำหรับภาคใต้จะมีฝนเพิ่มขึ้นและมีฝนตกหนักบางพื้นที่ เนื่องจากลมตะวันออกเฉียงใต้พัดปกคลุมอ่าวไทย และภาคใต้ ขอให้ประชาชนบริเวณดังกล่าวระวังอันตรายจากฝนตกหนักที่จะเกิดขึ้นไว้ด้วย สำหรับคลื่นลมบริเวณอ่าวไทยและทะเลอันดามันมีคลื่นสูงประมาณ ๑ เมตร บริเวณที่มีฝนฟ้าคะนองคลื่นสูงมากกว่า ๒ เมตร ส่วนชาวเรือควรเพิ่มความระมัดระวังในการเดินเรือ และหลีกเลี่ยงบริเวณที่มีฝนฟ้าคะนอง

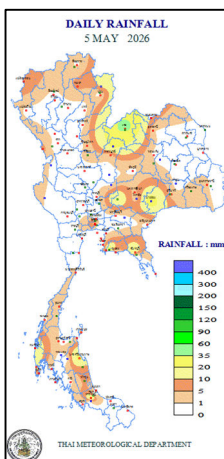


แผนที่อากาศ วันที่ ๖ พ.ค. ๒๕๖๙ เวลา ๐๑.๐๐ น.



ภาพถ่ายดาวเทียม วันที่ ๖ พ.ค. ๒๕๖๙ เวลา ๐๗.๐๐ น.

๒. ปริมาณฝนสะสม ณ เวลา ๐๗.๐๐ น.(เมื่อวาน) - ๐๗.๐๐ น.(วันนี้) (กรมอุตุนิยมวิทยา)



จุดตรวจวัด	ปริมาณฝน (มม.)
จ.เลย	๔๗.๐
จ.สงขลา (หาดใหญ่)	๒๙.๖
จ.บุรีรัมย์ (นางรอง)	๒๘.๔
จ.นครนายก	๒๗.๔
จ.นครศรีธรรมราช	๒๗.๐
จ.ระยอง (ห้วยโป่ง สกข.)	๒๖.๐
จ.เพชรบูรณ์ (หล่มสัก)	๒๔.๒

๓. ปริมาณฝนสะสมของพื้นที่ลาดเชิงเขา ๑๒ ซม. ที่ผ่านมา (กรมทรัพยากรน้ำ)

รหัสสถานี	จุดตรวจวัด	ปริมาณฝน (มม./๑๒ ซม.)
STN๑๒๑๕	บ้านผาราง ต.ทุ่งศรี อ.ร่องวาง จ.แพร่	๗๓.๕
STN๑๓๗๐	บ้านใหม่ราษฎร์บำรุง ต.สันโค้ง อ.ดอกคำใต้ จ.พะเยา	๕๘.๐
STN๐๒๑๗	บ้านวังลู่ ต.ทอนหงส์ อ.พรหมคีรี จ.นครศรีธรรมราช	๕๔.๐
STN๑๑๖๘	บ้านแม่ตะละมั่ง ต.แม่แดด อ.กัลยาณิวัฒนา จ.เชียงใหม่	๕๒.๐
STN๐๑๙๙	บ้านดอยงาม ต.ท่าก้อ อ.แม่สรวย จ.เชียงราย	๔๔.๕
STN๑๑๕๑	บ้านร่องธาร ต.ศรีดงเย็น อ.ไชยปราการ จ.เชียงใหม่	๔๔.๐
STN๐๑๗๑	บ้านบุง ต.เจ้าวัด อ.บ้านไร่ จ.อุทัยธานี	๔๑.๕
STN๐๒๒๔	บ้านแม่ทะบน ต.ประสงค์ อ.ท่าชนะ จ.สุราษฎร์ธานี	๓๗.๕
STN๑๙๘๒	บ้านอ่าย ต.ศรีดงเย็น อ.ไชยปราการ จ.เชียงใหม่	๓๗.๐
STN๑๓๘๑	บ้านห้วยไคร้ลานทอง ต.เวียง อ.เทิง จ.เชียงราย	๓๔.๐

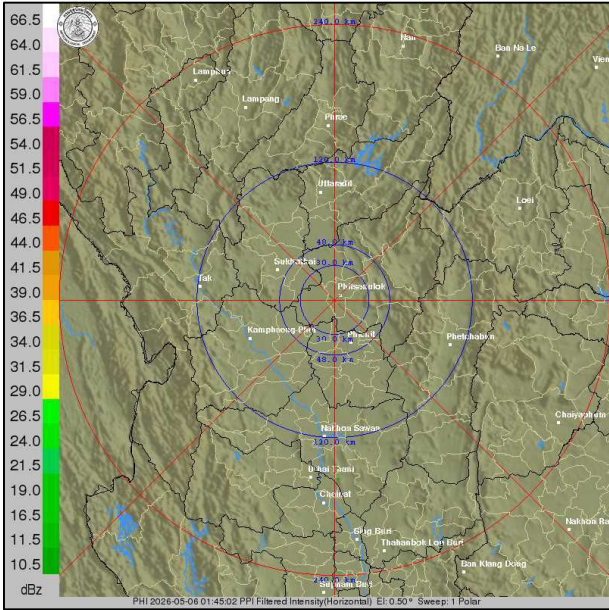
ปริมาณฝนสะสมของพื้นที่ราบลุ่มริมน้ำ ๒๔ ซม. ที่ผ่านมา (กรมทรัพยากรน้ำ)

รหัสสถานี	จุดตรวจวัด	ปริมาณฝน (มม./๒๔ ซม.)
TA๐๖๐๘๐๘	จ.เชียงใหม่ อ.แม่ออน ต.ห้วยแก้ว	๒๓.๐
TC๑๙๑๙๑๓	จ.นครศรีธรรมราช อ.ลานสกา ต.กำโลน	๒๒.๐
TC๑๕๐๑๐๘	จ.สระแก้ว อ.คลองหาด ต.ซับมะกรูด	๑๙.๐
TC๑๙๑๙๑๒	จ.นครศรีธรรมราช อ.เมืองนครศรีธรรมราช ต.ท่าวัง	๑๒.๕
TC๑๕๐๑๐๖	จ.จันทบุรี อ.สอยดาว ต.ทับช้าง	๑๑.๕
TC๐๒๐๗๐๕	จ.พะเยา อ.เชียงคำ ต.ห้วยวน	๑๐.๕
TC๑๙๑๙๑๐	จ.นครศรีธรรมราช อ.ท่าศาลา ต.ท่าศาลา	๑๐.๐
TC๒๒๐๖๐๔	จ.ภูเก็ต อ.กะทู้ ต.กะทู้	๑๐.๐
TC๑๕๐๘๐๒	จ.ฉะเชิงเทรา อ.สนามชัยเขต ต.ท่ากระดาน	๘.๐
TC๐๓๐๒๒๖	จ.เชียงใหม่ อ.ไชยปราการ ต.หนองบัว	๗.๕

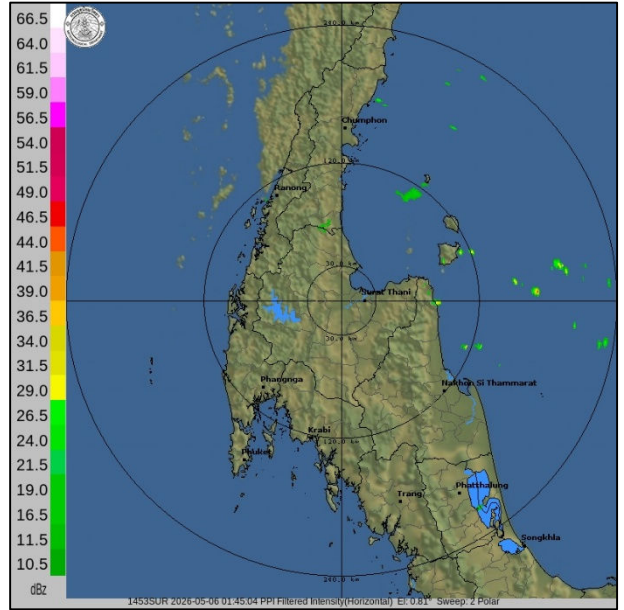
๔. ค่าความชื้นในดิน (กรมทรัพยากรน้ำ/คณะกรรมการเฝ้าระวังน้ำ)

ภูมิภาค	ความชื้นในดิน ๑๖ มี.ค. ๖๙	ความชื้นในดิน ๑๖ เม.ย. ๖๙	แนวโน้ม
เหนือ	๐.๐๑ - ๐.๖๕	๐.๐๑ - ๐.๖๕	ปกติ
กลาง	๐.๐๑ - ๐.๖๕	๐.๐๑ - ๐.๖๕	ปกติ
ตะวันออกเฉียงเหนือ	๐.๐๑ - ๐.๖๕	๐.๐๑ - ๐.๖๕	ปกติ
ตะวันออก	๐.๐๑ - ๐.๖๕	๐.๐๑ - ๐.๖๕	ปกติ
ตะวันตก	๐.๐๑ - ๐.๖๕	๐.๐๑ - ๐.๖๕	ปกติ
ใต้	๐.๐๑ - ๐.๖๕	๐.๐๑ - ๐.๖๕	ปกติ

๕. เรดาร์ตรวจอากาศ ณ วันที่ ๖ พฤษภาคม ๒๕๖๙ (กรมอุตุนิยมวิทยา)



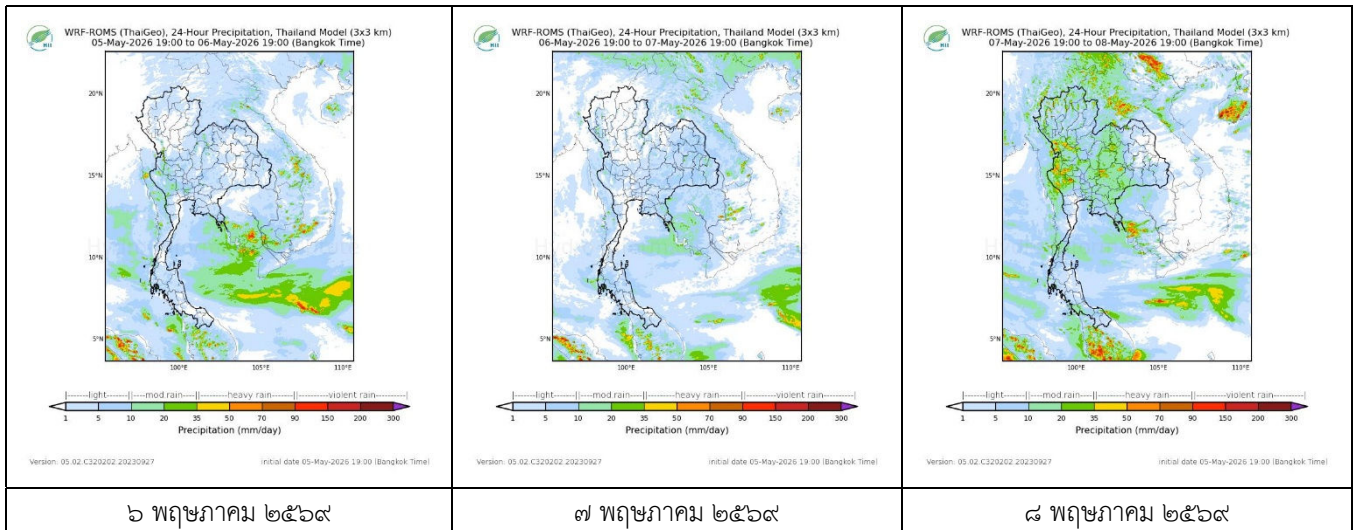
สถานีพิษณุโลก เวลา ๐๘.๔๕ น.



สถานีสุราษฎร์ธานี เวลา ๐๘.๔๕ น.

จากเรดาร์ตรวจอากาศไม่พบกลุ่มเมฆฝนบริเวณประเทศไทย

๖. แผนภาพคาดการณ์ฝนล่วงหน้า ๓ วัน (สถาบันสารสนเทศทรัพยากรน้ำ (องค์การมหาชน))



๗. สถานการณ์น้ำในแหล่งเก็บกักน้ำ ณ วันที่ ๕ พฤษภาคม ๒๕๖๙ (กรมชลประทาน กรมทรัพยากรน้ำ และสทช.)

๗.๑ ปริมาณน้ำในอ่างเก็บน้ำขนาดใหญ่ ๔๑,๙๔๔ ล้าน ลบ.ม. คิดเป็นร้อยละ ๕๙ (ปริมาณน้ำใช้การได้ ๑๘,๔๐๕ ล้าน ลบ.ม. คิดเป็นร้อยละ ๓๙) ปริมาณน้ำในอ่างฯ เทียบกับปี ๒๕๖๘ (๔๑,๐๐๘ ล้าน ลบ.ม. คิดเป็นร้อยละ ๕๘) มากกว่าปี ๒๕๖๘ จำนวน ๙๓๖ ล้าน ลบ.ม. ปริมาณน้ำไหลลงอ่างฯ จำนวน ๒๕.๘๓ ล้าน ลบ.ม. ปริมาณน้ำระบายจำนวน ๑๒๘.๓๗ ล้าน ลบ.ม. สามารถรับน้ำได้อีก ๒๘,๙๘๒ ล้าน ลบ.ม.

อ่างเก็บน้ำ	ความจุที่รวม. (ล้าน ลบ.ม.)	ปริมาณน้ำในอ่าง		ปริมาณน้ำใช้การได้		ปริมาณน้ำไหลลงอ่าง		ปริมาณน้ำระบาย		ปริมาณน้ำรับได้อีก (ล้าน ลบ.ม.) <small>(ความจุที่รวม-ปริมาณน้ำปัจจุบัน)</small>
		ปริมาณ (ล้าน ลบ.ม.)	% น้ำเก็บกัก	ปริมาณ (ล้าน ลบ.ม.)	% น้ำใช้การ	วันนี้ (ล้าน ลบ.ม.)	เมื่อวาน (ล้าน ลบ.ม.)	วันนี้ (ล้าน ลบ.ม.)	เมื่อวาน (ล้าน ลบ.ม.)	
๑.ภูมิพล	๑๓,๔๖๒	๘,๐๐๔	๕๙	๔,๒๐๔	๔๔	๐.๐๐	๐.๐๐	๒๕.๐๗	๒๕.๐๑	๕,๔๕๘
๒.สิริกิติ์	๙,๕๑๐	๕,๕๒๔	๕๘	๒,๖๗๔	๔๐	๑.๒๐	๕.๑๘	๒๐.๐๑	๒๐.๐๓	๓,๙๘๖
๓.จุฬารัตน์	๑๖๔	๗๙	๔๘	๔๒	๓๓	๐.๐๒	๐.๑๔	๐.๐๐	๐.๐๐	๘๕

๔.อุบลรัตน์	๒,๔๓๑	๑,๐๗๗	๔๔	๔๙๖	๒๗	๒.๗๔	๒.๗๕	๖.๐๘	๖.๐๙	๑,๓๕๔
๕.ลำปาง	๑,๙๘๐	๗๘๒	๔๐	๖๘๒	๓๖	๐.๐๐	๐.๐๐	๒.๘๐	๒.๘๐	๑,๑๙๘
๖.สิรินธร	๑,๙๖๖	๑,๐๐๘	๕๑	๑๗๗	๑๖	๑.๙๒	๐.๐๐	๑.๑๑	๑.๐๑	๙๕๘
๗.ป่าสักชลสิทธิ์	๙๖๐	๒๐๔	๒๑	๒๐๑	๒๑	๒.๐๔	๐.๐๐	๑.๗๓	๑.๗๓	๗๕๖
๘.ศรีนครินทร์	๑๗,๗๔๕	๑๔,๕๒๒	๘๒	๔,๒๕๗	๕๗	๒.๒๕	๔.๘๖	๒๑.๐๕	๒๐.๙๙	๓,๒๒๓
๙.วชิราลงกรณ	๘,๘๖๐	๓,๘๕๗	๔๔	๘๔๕	๑๔	๒.๑๔	๐.๐๐	๑๓.๐๙	๑๔.๑๖	๕,๐๐๓
๑๐.ขุนด่านปราการชล	๒๒๔	๓๐	๑๔	๒๖	๑๒	๐.๐๐	๐.๐๑	๐.๓๘	๐.๔๗	๑๙๔
๑๑.รัชชประภา	๕,๖๓๙	๓,๔๔๗	๖๑	๒,๐๙๖	๔๙	๖.๑๐	๑๐.๐๕	๑๕.๐๙	๑๕.๐๑	๒,๑๙๒
๑๒.บางยาง	๑,๔๕๔	๘๘๖	๖๑	๖๑๐	๕๒	๒.๑๘	๒.๖๕	๔.๕๒	๔.๕๘	๕๖๘

๗.๒ อ่างเก็บน้ำขนาดกลาง ๔๖๑ แห่ง มีปริมาณน้ำ ๒,๘๘๑ ล้าน ลบ.ม. (๔๙%) ปริมาณน้ำใช้การ ๒,๔๖๐ ล้าน ลบ.ม. (๔๖%)

๗.๓ แหล่งน้ำในพื้นที่นอกเขตชลประทาน ๑๐๒,๐๙๙ แห่ง มีปริมาณน้ำรวม ๔,๘๗๙ ล้าน ลบ.ม. (๕๗%)

๗.๔ แหล่งน้ำขนาดเล็กนอกเขตชลประทาน ๒๙๓ แห่ง ตรวจวัดโดยกรมทรัพยากรน้ำ เริ่มต้นฤดูแล้ง มีปริมาณน้ำ ๕๑๘.๐ ล้าน ลบ.ม. (๙๒%) ปริมาณน้ำปัจจุบัน ๓๓๘.๙ ล้าน ลบ.ม. (๖๐.๐%)

ภูมิภาค	จำนวน (แห่ง)	ปริมาณรวม (ล้าน ลบ.ม.)	ปริมาณน้ำ (ล้าน ลบ.ม.)							
			เดือน						ปัจจุบัน	
			ต.ค. ๒๕๖๘	พ.ย. ๒๕๖๘	ธ.ค. ๒๕๖๘	ม.ค. ๒๕๖๙	ก.พ. ๒๕๖๙	มี.ค. ๒๕๖๙	๓ เม.ย. ๒๕๖๙	ร้อยละ
เหนือ	๑๗,๒๔๙	๙๙๒	๑,๐๒๓	๑,๐๗๒	๑,๐๖๔	๑,๐๕๑	๘๕๓	๗๕๐	๗๓๖	๗๔
ตะวันออกเฉียงเหนือ	๕๔,๕๔๗	๔,๓๘๒	๔,๓๘๓	๔,๓๕๙	๔,๑๗๗	๔,๑๗๖	๓,๖๒๐	๒,๘๑๑	๒,๗๖๑	๖๓
กลาง	๑๖,๓๖๗	๑,๕๗๔	๑,๒๘๑	๑,๔๕๖	๑,๓๘๔	๑,๓๑๘	๑,๑๔๔	๙๙๑	๙๖๒	๖๑
ตะวันออกเฉียงใต้	๗,๘๐๔	๙๙๒	๑,๑๔๔	๑,๑๗๓	๑,๑๒๐	๑,๑๒๐	๖๖๘	๖๘๒	๖๖๓	๖๖
ตะวันตก	๒,๕๐๖	๑๙๒	๑๒๒	๑๕๔	๑๕๐	๑๕๐	๑๑๘	๑๑๔	๑๑๒	๕๘
ใต้	๓,๖๒๖	๓๓๘	๑๘๒	๓๐๐	๒๙๔	๒๘๙	๑๔๑	๒๒๙	๒๒๒	๖๕
รวม	๑๐๒,๐๙๙.๐๐	๘,๔๗๐	๘,๑๓๕	๘,๕๑๔	๘,๑๘๙	๘,๑๐๔	๖,๖๔๔	๕,๕๗๗	๕,๔๕๖	๖๔

๘. สถานการณ์น้ำในประเทศ ณ วันที่ ๓ - ๖ พฤษภาคม ๒๕๖๙ (กรมชลประทาน)

สถานี	แม่น้ำ	อำเภอ	จังหวัด	ระดับตลิ่ง (ม.รทก.)	ระดับน้ำ (ม.รทก.)				แนวโน้ม	เปรียบเทียบระดับตลิ่ง
					อาทิตย์	จันทร์	อังคาร	พุธ		
					๓ พ.ค.	๔ พ.ค.	๕ พ.ค.	๖ พ.ค.		
P.๑	ปิง	เมือง	เชียงใหม่	๓.๗๐	๑.๖๒	๑.๓๔	๑.๔๑	๑.๔๐	ลดลง	-๒.๓๐
W.๑C	วัง	เมือง	ลำปาง	๕.๒๐	๐.๓๐	๐.๒๓	๐.๔๑	-๐.๔๗	ลดลง	-๕.๖๗
Y.๑๖	ยม	บางระกำ	พิษณุโลก	๗.๓๐	***	๔.๒๒	๔.๒๒	๓.๖๘	ลดลง	-๓.๖๒
N.๗A	น่าน	เมือง	พิจิตร	๙.๘๗	๔.๕๓	๔.๐๑	๓.๓๙	๓.๒๘	ลดลง	-๖.๕๙
C.๒	เจ้าพระยา	เมือง	นครสวรรค์	๒๕.๗๐	๑๘.๗๓	๑๘.๓๕	๑๘.๒๖	๑๗.๙๖	ลดลง	-๗.๗๔
C.๑๓	เจ้าพระยา	สรรพยา	ชัยนาท	๑๖.๓๔	๖.๕๑	๖.๕๑	๖.๐๒	๕.๗๐	ลดลง	-๑๐.๖๔
M.๖A	มูล	สตึก	บุรีรัมย์	๘.๐๐	-๐.๑๖	-๐.๑๗	-๐.๑๗	-๐.๑๘	ลดลง	-๘.๑๘
M.๑๙๑	ลำตะคอง	เมือง	นครราชสีมา	๓.๕๐	๑.๒๕	๑.๒๕	๑.๐๐	๑.๐๑	เพิ่มขึ้น	-๒.๔๙
M.๗	มูล	เมือง	อุบลราชธานี	๗.๐๐	๑.๙๖	๒.๐๕	๒.๑๙	๒.๒๕	เพิ่มขึ้น	-๔.๗๕
M.๖๙	ลำเซบก	ตระการพืชผล	อุบลราชธานี	๗.๗๐	๑.๒๗	๑.๒๖	๑.๒๖	๑.๒๘	เพิ่มขึ้น	-๖.๔๒
X.๖๔	คลองท่าแซะ	ท่าแซะ	ชุมพร	๑๗.๑๓	๗.๕๔	๗.๕๔	๗.๕๔	๗.๕๔	ทรงตัว	-๙.๕๙
X.๒๐๓	ภาคใต้ฝั่งตะวันออกตอนบน	เมือง	นครศรีธรรมราช	๑๐.๕๐	๘.๐๖	๘.๑๒	๘.๑๖	๘.๒๘	เพิ่มขึ้น	-๒.๒๒
X.๒๗๔	แม่น้ำโก-ลก	แว้ง	นราธิวาส	๒๓.๕๐	๑๗.๙๐	๑๗.๙๐	๑๗.๘๙	๑๗.๘๙	ทรงตัว	-๕.๖๑
X.๓๗A	แม่น้ำตาปี	พระแสง	สุราษฎร์ธานี	๑๑.๗๐	๔.๔๗	๔.๕๘	๔.๗๑	๔.๗๙	เพิ่มขึ้น	-๖.๙๑

*** ยังไม่ได้รับรายงาน

สถานการณ์ระดับน้ำสูงสุดในประเทศ ณ วันที่ ๖ พฤษภาคม ๒๕๖๙ (กรมทรัพยากรน้ำ)

รหัสสถานี	จุดตรวจวัด	เกณฑ์วิกฤติน้ำมาก (ม.รทก.)	ระดับน้ำ (ม.รทก.)
TA๑๐๐๒๒๐	จ.กรุงเทพมหานคร อ.ธนบุรี ต.วัดกัลยาณ์	๑.๔๖	๐.๙๒
TA๑๓๐๒๐๔	จ.นครปฐม อ.สามพราน ต.สามพราน	๑.๗๙	๑.๐๔
TA๑๐๐๒๑๙	จ.ปทุมธานี อ.เมืองปทุมธานี ต.บางปรอก	๒.๕๗	๑.๐๒
TC๐๒๐๕๑๒	จ.พะเยา อ.ดอกคำใต้ ต.ห้วยลาน	๓๗๔.๗๒	๓๗๒.๗๗
TA๑๓๐๒๐๒	จ.สมุทรสาคร อ.เมืองสมุทรสาคร ต.ท่าฉลอม	๑.๙๓	-๐.๑๓
TA๑๓๐๒๐๕	จ.นครปฐม อ.นครชัยศรี ต.บางแก้วฟ้า	๑.๙๓	๐.๓๗
TA๑๓๐๒๐๓	จ.สมุทรสาคร อ.เมืองสมุทรสาคร ต.บ้านเกาะ	๒.๑๑	๐.๔๓
TC๑๔๐๖๐๕	จ.กาญจนบุรี อ.เมืองกาญจนบุรี ต.ช่องสะเดา	๕๒.๕๙	๔๑.๓๑
TA๒๐๐๓๐๗	จ.สงขลา อ.สิงหนคร ต.ปากกร	๒.๔๘	๐.๒๕
TC๑๕๐๕๐๓	จ.ปราจีนบุรี อ.บ้านสร้าง ต.บ้านสร้าง	๒.๒๔	๐.๗๗

๙. สถานการณ์น้ำในพื้นที่ลุ่มน้ำโขง ณ วันที่ ๖ พฤษภาคม ๒๕๖๙ (คณะกรรมการจัดการแม่น้ำโขง)

สถานี	ระดับอ้างอิง (ม.รทก.)	ระดับตลิ่ง (ม.)	ระดับน้ำ (ม.)					เปรียบเทียบระดับตลิ่ง (ม.)	ผลต่างของระดับน้ำ (ม.)		แนวโน้ม
			๒ พ.ค.	๓ พ.ค.	๔ พ.ค.	๕ พ.ค.	๖ พ.ค.		๓ วัน ย้อนหลัง	๕ วัน ย้อนหลัง	
อ.เชียงแสน จ.เชียงราย	๓๕๗.๑๑๐	๑๒.๘๐	๓.๐๗	๒.๙๗	๒.๙๑	๓.๑๗	๓.๒๓	-๙.๕๗	๐.๓๒	๐.๑๖	เพิ่มขึ้น
อ.เชียงคาน จ.เลย	๑๙๔.๑๑๘	๑๖.๐๐	๕.๕๘	๕.๖๐	๕.๔๗	๕.๖๙	๖.๐๓	-๙.๙๗	๐.๕๖	๐.๔๕	เพิ่มขึ้น
อ.เมือง จ.หนองคาย	๑๕๓.๖๔๘	๑๒.๒๐	๑.๗๘	๒.๐๘	๒.๒๖	๒.๒๐	๒.๒๖	-๙.๙๔	๐.๐๐	๐.๔๘	เพิ่มขึ้น
อ.เมือง จ.นครพนม	๑๓๒.๖๘๐	๑๒.๐๐	๒.๒๕	๒.๑๖	๒.๐๗	๒.๐๘	๒.๑๗	-๙.๘๓	๐.๑๐	-๐.๐๘	เพิ่มขึ้น
อ.เมือง จ.มุกดาหาร	๑๒๔.๒๑๙	๑๒.๕๐	๒.๖๓	๒.๖๑	๒.๕๒	๒.๔๖	๒.๔๙	-๑๐.๐๑	-๐.๐๓	-๐.๑๔	เพิ่มขึ้น
อ.โขงเจียม จ.อุบลราชธานี	๘๙.๐๓๐	๑๔.๕๐	๒.๘๙	๒.๙๙	๓.๐๐	๒.๙๗	๒.๙๓	-๑๑.๕๗	-๐.๐๗	๐.๐๔	ลดลง

***ยังไม่ได้รับรายงาน

๑๐. สถานการณ์เตือนภัย Early Warning ณ วันที่ ๖ พฤษภาคม ๒๕๖๙ (กรมทรัพยากรน้ำ)

การแจ้งเตือน	สถานี	การแจ้งเตือน	ช่วงเวลา
เตือนสีแดง (อพยพ)	-	-	-
เตือนสีเหลือง (เตือนภัย)	-	-	-
เตือนสีเขียว (เฝ้าระวัง)	-	-	-

***ไม่มีสถานการณ์

๑๑. พื้นที่ติดตามและเฝ้าระวังสถานการณ์ธรณีพิบัติภัย ณ วันที่ ๖ พฤษภาคม ๒๕๖๙ (กรมทรัพยากรธรณี)

เนื่องจากในพื้นที่เสี่ยงภัยแผ่นดินถล่มมีปริมาณน้ำฝนไม่ถึงเกณฑ์การเฝ้าระวัง ประกอบกับไม่มีพื้นที่คาดการณ์ปริมาณน้ำฝนที่อาจก่อให้เกิดแผ่นดินถล่มล่วงหน้า จึงไม่มีพื้นที่ติดตามสถานการณ์ธรณีพิบัติภัยแผ่นดินถล่มและน้ำป่าไหลหลาก

๑๒. เหตุการณ์วิกฤติน้ำปัจจุบัน ณ วันที่ ๖ พฤษภาคม ๒๕๖๙ [๑๕.๐๐ น. (เมื่อวาน) - ๐๘.๐๐ น. (วันนี้)]

ไม่มีสถานการณ์

๑๓. สถานการณ์ภาวะน้ำท่วม และสถานการณ์ฝนแล้ง/ฝนทิ้งช่วง ณ วันที่ ๖ พฤษภาคม ๒๕๖๙ (ปก.)

ไม่มีสถานการณ์

๑๔. ลักษณะอากาศ ๗ วันข้างหน้า (ระหว่างวันที่ ๕ - ๑๑ พฤษภาคม ๒๕๖๙) (กรมอุตุนิยมวิทยา)

ในช่วงวันที่ ๕ - ๖ และ ๑๐ - ๑๑ พ.ค. ๖๙ บริเวณประเทศไทยตอนบนมีฝนฟ้าคะนองบางพื้นที่และมีลมกระโชกแรง โดยมีอากาศร้อนถึงร้อนจัด เนื่องจากบริเวณความกดอากาศสูงหรือมวลอากาศเย็นจากประเทศจีนที่ปกคลุมภาคตะวันออกเฉียงเหนือและทะเลจีนใต้มีกำลังอ่อน ประกอบกับมีลมตะวันตกเฉียงใต้และลมตะวันออกเฉียงใต้พัดปกคลุมประเทศไทยตอนบน

ในช่วงวันที่ ๗ - ๙ พ.ค. ๖๙ ประเทศไทยตอนบนจะมีฝนเพิ่มขึ้นกับมีลมกระโชกแรงบางแห่ง โดยมีฝนตกหนักเกิดขึ้นได้บางพื้นที่ เนื่องจากบริเวณความกดอากาศสูงหรือมวลอากาศเย็นจากประเทศจีนอีกระลอกหนึ่งจะแผ่ปกคลุมทะเลจีนใต้ ส่งผลให้ลมตะวันออกเฉียงใต้และลมตะวันออกเฉียงใต้ที่พัดปกคลุมประเทศไทยตอนบนมีกำลังแรงขึ้น ในขณะที่ประเทศไทยตอนบนมีอากาศร้อนถึงร้อนจัด

สำหรับภาคใต้ในช่วงวันที่ ๕ - ๙ พ.ค. ๖๙ ภาคใต้มีฝนฟ้าคะนองกระจายตัวเพิ่มขึ้น และตกหนักบางพื้นที่ เนื่องจากลมตะวันออกเฉียงใต้พัดปกคลุมภาคใต้ สำหรับคลื่นลมบริเวณอ่าวไทยและทะเลอันดามันมีคลื่นสูงประมาณ ๑ เมตร บริเวณที่มีฝนฟ้าคะนองคลื่นสูงมากกว่า ๒ เมตร

ในขณะที่ในวันที่ ๑๐ - ๑๑ พ.ค. ๖๙ ภาคใต้มีฝนฟ้าคะนองบางพื้นที่เนื่องจากลมตะวันออกเฉียงใต้พัดปกคลุมมีกำลังอ่อนลง สำหรับคลื่นลมบริเวณอ่าวไทยมีคลื่นสูงประมาณ ๑ เมตร บริเวณที่มีฝนฟ้าคะนองคลื่นสูงมากกว่า ๑ เมตร

๑๕. ความช่วยเหลือในพื้นที่ประสบปัญหาน้ำแล้งสะสมของกรมทรัพยากรน้ำ

ความช่วยเหลือในพื้นที่ประสบปัญหาน้ำแล้ง ตั้งแต่วันที่ ๑ ตุลาคม ๒๕๖๘ - ๒๘ เมษายน ๒๕๖๙

หน่วยงาน	จังหวัด	ปริมาณการ สูบน้ำ (ลบ.ม.)	ปริมาณการ แจกจ่ายน้ำอุปโภค (ลิตร)	ประโยชน์ที่ได้รับ		
				อุปโภค-บริโภค		พื้นที่เกษตร (ไร่)
				ครัวเรือน	ประชากร	
สทท.๑	กำแพงเพชร	-	๒๗,๖๘๕	๑,๓๘๔	๕,๕๓๗	-
	เชียงราย	-	๖๙,๕๓๐	๓,๔๗๗	๑๓,๙๐๖	-
	เชียงใหม่	-	๒๗,๑๔๐	๑,๓๕๗	๕,๔๒๘	-
	แม่ฮ่องสอน	-	๒๒,๑๐๐	๑,๑๐๕	๔,๔๒๐	-
	ลำปาง	๑๑๒,๕๐๐	๓๕๒,๔๙๐	๑๒,๐๗๔	๔๗,๗๑๘	๑,๐๐๐
สทท.๒	นครสวรรค์	๕,๓๓๐,๒๗๐	๑๒,๐๐๐	๗,๘๗๒	๒๐,๗๓๘	๕๔,๔๖๔
	เพชรบูรณ์	๓๙๙,๖๐๐	-	๑,๔๐๐	๕,๖๐๐	-
	สระบุรี	-	๖๖,๐๐๐	๗๒	๒๕๐	-
	อุทัยธานี	๑,๓๗๐,๕๒๐	-	๙๗๐	๒,๗๖๔	๓,๐๐๐
สทท.๓	สกลนคร	๒๙๑,๖๐๐	-	๒๘๙	๑,๒๒๘	๒,๐๐๐
	อุดรธานี	๑,๒๘๒,๓๐๒	-	๘,๘๙๙	๓๑,๓๕๕	๒,๕๙๐
สทท.๔	กาฬสินธุ์	๕๒,๐๐๐	-	๗๐	๒๑๒	-
	ขอนแก่น	๑,๐๕๖,๙๒๐	-	๑,๘๔๔	๖,๕๐๑	๑๘๐
	มหาสารคาม	๒๓๒,๘๐๐	-	๕๑๑	๑,๕๙๐	๑๕๗
	ร้อยเอ็ด	-	๑,๙๖๘,๐๐๐	๑๒๐	๔๙๒	-
สทท.๕	นครราชสีมา	๖๓๑,๒๐๐	-	๕,๐๔๕	๑๕,๑๕๗	-
	บุรีรัมย์	๘,๘๐๐	-	๖๕๐	๒,๐๐๐	-
	สุรินทร์	๑๘,๘๐๐	-	๒๑๔	๑,๑๔๐	-
สทท.๖	จันทบุรี	๓,๕๒๐,๘๐๐	๘๕๘,๐๐๐	๑๑,๖๒๕	๕๗,๔๔๑	๙,๙๗๕
	ฉะเชิงเทรา	๖๔๘,๐๐๐	-	๑๙๗	๕๗๐	๒,๗๐๐
	ชลบุรี	๒๙๗,๐๐๐	-	๑๗๒	๗๕๐	-
	ปราจีนบุรี	๒,๙๗๙,๒๐๐	-	๓๘๐	๗,๕๓๘	๖,๐๑๐
สทท.๗	ประจวบคีรีขันธ์	-	-	๔,๓๑๙	๑๒,๙๕๗	-
	เพชรบุรี	๖๔,๘๐๐	-	๑๕,๐๐๐	๔๖,๐๐๐	-
	ราชบุรี	๒๐๓,๗๖๐	-	๗๔๕	๒,๕๕๔	๖๐๐

สทท.๘	นครศรีธรรมราช	๑,๔๕๕,๕๗๐	-	๒,๑๓๐	๗,๑๘๐	๗๒,๑๕๐
	พัทลุง	-	-			
	สตูล	-	๓๐,๐๐๐	๔๒๐	๑,๒๖๐	-
สทท.๙	น่าน		๑๒,๑๔๑	๒,๐๒๔	๔,๐๔๗	
	พิษณุโลก	๑๕๙,๐๐๐	๖๖๐	๗๙๖	๒,๕๓๐	๔,๒๐๑
	แพร่	๑๓๔,๔๐๐		๗๕๐	๒,๔๕๐	๒,๐๔๖
	อุตรดิตถ์		๑๕๒,๔๕๔	๕,๔๖๙	๑๐,๙๙๗	
สทท.๑๐	กระบี่		๒๔,๐๐๐	๔๐	๑๗๖	
	ชุมพร	๑๒,๘๐๐		๑๑๐	๔๐๐	๑,๒๐๐
	พังงา		๕๔๖,๐๐๐	๔,๒๕๐	๘,๖๗๘	
	สุราษฎร์ธานี	๖๖๒,๙๔๐		๕,๘๕๕	๑๗,๗๖๙	๖๘,๐๓๐
สทท.๑๑	อุบลราชธานี	๑๕๔,๘๖๐		๑,๘๖๔	๖,๗๕๗	-
๓๗ จังหวัด		๒๑,๐๘๐,๔๔๒	๔,๑๖๘,๒๐๐	๑๐๓,๔๙๘	๓๕๖,๐๙๐	๒๓๐,๓๐๓

จึงเรียนมาเพื่อโปรดทราบ

นายธีระชุน บุญสิทธิ์
อธิบดีกรมทรัพยากรน้ำ
 ประธานคณะทำงานศูนย์ปฏิบัติการ
 ทรัพยากรธรรมชาติและสิ่งแวดล้อม (ด้านทรัพยากรน้ำ)